

**कलम ४ (१) (b) (i)**

**शिक्षणाधिकारी (माध्य.) येथील जि.प.धुळे कार्यालयातील कार्य व कर्तव्य यांचा तपशील**

**कार्यालयाचे नाव** :- शिक्षणाधिकारी (माध्य.) जि.प.धुळे

**पत्ता** :- जिल्हा परिषद, धुळे

**कार्यालय प्रमुख** :- शिक्षणाधिकारी (माध्य.)

**शासकिय विभागाचे नाव** :- शिक्षण विभाग (माध्य.)

**कोणत्या मंत्रालयातील खात्याच्या अधिनस्त** :- शालेय शिक्षण विभाग मंत्रालय म.राज्य मुंबई कार्यक्षेत्र जिल्हा  
भौगोलीक ८०६३ चौ.कि. कार्यानुरूप ८०६३ चौ.कि.

**विशिष्ट कार्ये** :- माध्यमिक शिक्षणाचे सार्वत्रिकीकरण गुणात्मक दर्जा उंचावणे.

**विभागाचे ध्येय / धोरण** :- माध्यमिक शिक्षणाचे सार्वत्रिकीकरण करणे.

**धोरण** :- माध्यमिक शिक्षणाचे सार्वत्रिकीकरण करणे.

**सर्व संबंधित कर्मचारी** :- माध्य.शाळेतील शिक्षक गट पातळीवरील व माध्य.शाळा शिक्षण विभागातील  
कर्मचारी व मान्यता प्राप्त माध्यमिक शाळा अंतर्गत असलेले कर्मचारी

**कार्य** :- जिल्हा धुळे

**कामाचे विस्तृत स्वरूप** :- माध्यमिक शिक्षणाचे सार्वत्रिकीकरण

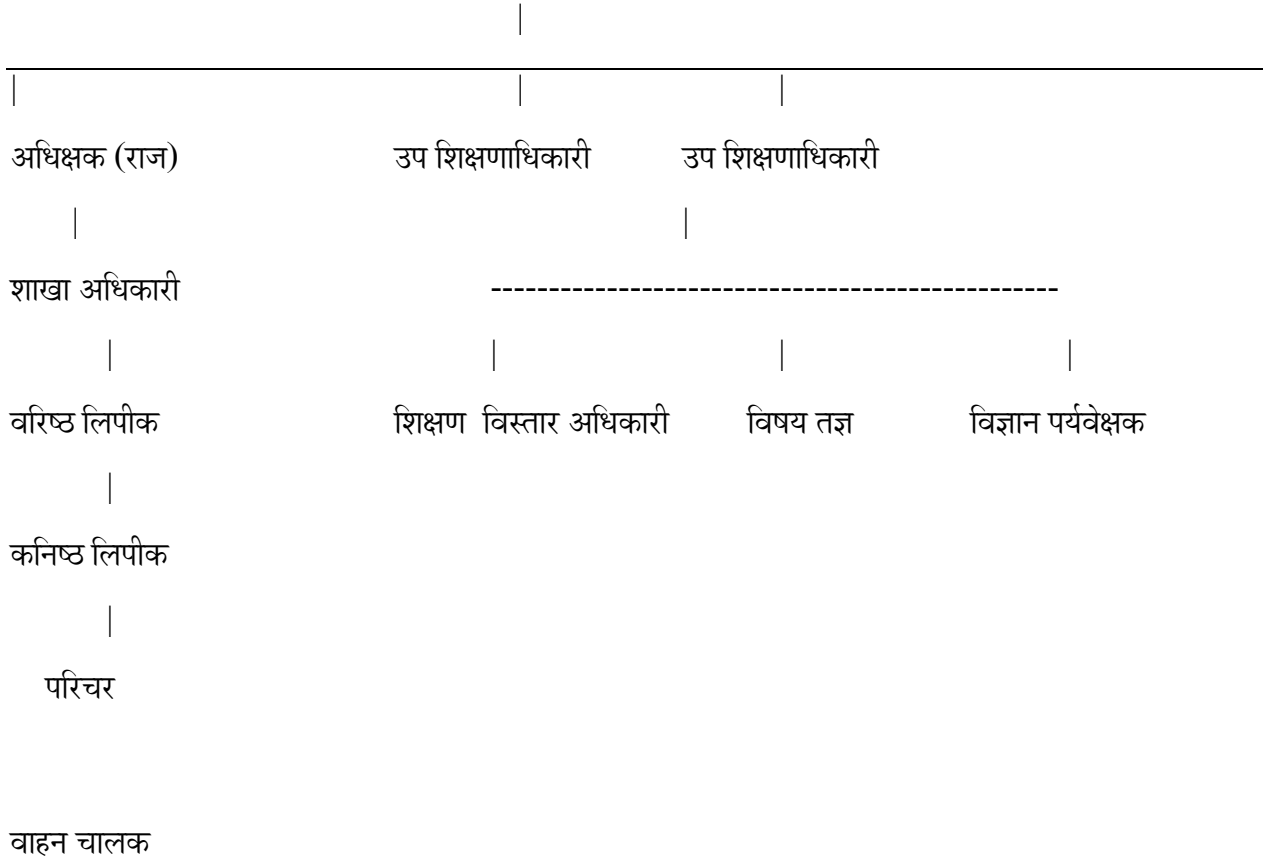
**मालमत्तेचा तपशील** :- माध्य.मालकीच्या शाळेच्या इमारती व गट पातळीवरील सर्व संस्थेच्या शाळांच्या  
इमारती

**उपलब्ध सेवा** :- माध्यमिक शिक्षण विभागातील सर्व कर्मचा-याचे सेवा व शिक्षकांच्या सेवा

**संस्थेच्या संरचनात्मक तक्त्यामध्ये कार्यक्षेत्राचे प्रत्येक स्तरावरचे तपशील** :- तालुकास्तर व जिल्हास्तरीय  
संस्था कार्यलयीन दुरध्वनी क्रमांक व वेळा :- ०२५६२ ३ २३५०७५ वेळ १०.०० ते १७.४५

**साप्ताहिक सुटटी व विशिष्ट सेवेसाठी ठरविलेल्या वेळा** :- दुसरा व चौथा शनिवार व चार रविवार  
सार्वजनिक सुटटी कार्यालयाची वेळ सकाळी १० ते १७.४५ व शाळेच्या वेळा हंगामाप्रमाणे वेळापत्रक बदलते.

## शिक्षणाधिकारी (माध्य.)



**कलम (१) (b) ii नमुना (अ)**

धुळे जिल्हा परिषद येथील शिक्षण विभाग (माध्य.) विभागातील अधिकारी व कर्मचारी याच्या अधिकाराचा तपशील. अ

अ. क्र.	पदनाम	अधिकार-आर्थिक	कोणत्या कायद्या/ नियम/शासन निर्णय/परिपत्रका नुसार	अभिप्राय
१	शिक्षणाधिकारी (माध्य.)जि.प.धुळे	१. कार्यालयातील विद्यार्थी लाभाच्या योजनांवर कार्यवाही करणे २. वैद्यकीय देयके व वेतनेतर अनुदान मंजूर करणे	महाराष्ट्र माध्य.शाळा संहिता १९८१ प्रमाणे	

**ब**

अ. क्र.	पदनाम	अधिकार-प्रशासकीय	कोणत्या कायद्या/ नियम/शासन निर्णय/परिपत्रका नुसार	अभिप्राय
२	शिक्षणाधिकारी (माध्य.)जि.प.धुळे	१. कार्यालयीन पत्रव्यवहार पहाणे, वरीष्ठ कार्यालयांना वेळोवेळी अहवाल सादर करणे २. शाळा मान्यता प्रस्ताव, शाळाभेटी व पर्यवेक्षक, शिक्षक/शिक्षकेतर संच मान्यता, शिक्षक/शिक्षकेतर वैयक्तिक मान्यता, शिष्यवृत्ती प्रस्ताव, वैद्यकीय प्रस्ताव सादर करणे, ३. शाळेच्या तक्रारी संदर्भात निरसन करणे ४. शालेय गुणवत्ता विकासाच्या दृष्टिने जिल्हांतर्गत विविध उपक्रमांची अंमलबाजावणी व कार्यवाही करणे. ५. दखलपात्र विद्यार्थ्यांना शालेय प्रवाहात आणणेसाठी उपक्रमांची अंमलबाजावणी ६. विविध शिक्षक संघटना व शिक्षकांच्या बैठकी घेवून शालेय गुणवत्ता व विविध उपक्रम, परीक्षा नियोजन व कार्यवाही यादृष्टिने मार्गदर्शन करणे ७. प्रशिक्षणांचे आयोजन, नियोजन व कार्यवाही करणे	म.खा.शाळा कर्मचारी सेवा शर्ती नियम १९८१ प्रमाणे	

**क**

अ. क्र.	पदनाम	अधिकार-फौजदारी	कोणत्या कायद्या/ नियम/शासन निर्णय/परिपत्रका नुसार	अभिप्राय
३	शिक्षणाधिकारी (माध्य.)जि.प.धुळे	शिक्षेस पात्र असणा-या कर्मचा-यांवर निलंबनाची कार्यवाही करणे	म.खा.शाळा कर्मचारी सेवा शर्ती नियम १९८१ प्रमाणे	

**ड**

अ. क्र.	पदनाम	अधिकार-अर्धन्यायीक	कोणत्या कायद्या/ नियम/शासन निर्णय/परिपत्रका नुसार	अभिप्राय
४	शिक्षणाधिकारी (माध्य.)जि.प.धुळे	मे.उच्च न्यायालय, मा.शाळा न्यायाधिकरण, जिल्हा न्यायालय येथे शासकीय विधीज्ञामार्फत प्रतिज्ञापत्र सादर करणे.	महाराष्ट्र माध्य.शाळा संहिता १९८१ प्रमाणे	

कलम ४ (१) (B) (ii) नमुना (ब)

शिक्षणाधिकारी (माध्य.) येथील जिल्हा परिषद धुळे कार्यालयातील अधिकारी व कर्मचारी यांच्या कर्तव्याचा तपशील.

अ. क्र.	पदनाम	कर्तव्य	कोणत्या कायद्या /नियम /शासन निर्णय/परीपत्रकानुसार	अभिप्राय
१	शिक्षणाधिकारी (माध्य.)	<b>आर्थिक</b> जिल्हाचा शिक्षणाचा दर्जा उंचविण्यासाठी प्रशासकिय आर्थिक बाबतीचा निर्णय	महाराष्ट्र माध्य.शाळा कर्मचारी (सेवा शर्ती) नियमावली १९८१ प्रमाणे	
२		<b>प्रशासकीय</b> लेखासंहिता १९६८ मधील तरतुदी प्रमाणे	महाराष्ट्र माध्य.शाळा कर्मचारी (सेवा शर्ती) नियमावली १९८१ प्रमाणे	
३		<b>फौजदारी</b>	महाराष्ट्र माध्य.शाळा कर्मचारी (सेवा शर्ती) नियमावली १९८१ प्रमाणे	
४		<b>अर्थन्यायीक</b>	प्रशासकीय व अर्थन्यायीक	

**कलम ४ (१) (B) (ii) नमुना (ब)**

अ. क्र.	पदनाम	अधिकार-प्रशासकीय	कोणत्या कायद्या/ नियम/शासन निर्णय/परिपत्रका नुसार	अभिप्राय
१	उप शिक्षणधिकारी (माध्य)	शैक्षणिक विकास व शैक्षणिक कामकाज शिक्षण अधिकारी यांनी वेळोवेळी सांगितलेली कामात मदत	शासनाने दिलेल्या अधिकाराचा वापर शि.अ.यांनी दिलेल्या सुचने नुसार	

अ. क्र.	पदनाम	अधिकार-प्रशासकीय	कोणत्या कायद्या/ नियम/शासन निर्णय/परिपत्रका नुसार	अभिप्राय
२	अधिक्षक (राज)	प्रशासकीय कामे योजना संबंधिताकडून राबवून घेणे तात्काळ माहिती संकलन करून पाठविणे महत्वाच्या प्रकरणावर नियंत्रण	शासनाने दिलेल्या अधिकाराचा वापर शि.अ.यांनी दिलेल्या सुचने नुसार	

अ. क्र.	पदनाम	अधिकार-प्रशासकीय	कोणत्या कायद्या/ नियम/शासन निर्णय/परिपत्रका नुसार	अभिप्राय
३	शाखा अधिकारी	प्रशासकीय सर्व कामे कर्मचा-यांवर नियंत्रण माहिती संकलीत करणे शि.अ.यांनी वेळोवेळी सांगितलेली काम	शासनाने दिलेल्या अधिकाराचा वापर शि.अ.यांनी दिलेल्या सुचने नुसार	

अ. क्र.	पदनाम	अधिकार-प्रशासकीय	कोणत्या कायद्या/ नियम/शासन निर्णय/परिपत्रका नुसार	अभिप्राय
४	शि.वि.अ	शिक्षण विभागाची संबंधीत कामे व नियंत्रण	शासनाने दिलेल्या अधिकाराचा वापर शि.अ.यांनी दिलेल्या सुचने नुसार	

अ. क्र.	पदनाम	अधिकार-प्रशासकीय	कोणत्या कायद्या/ नियम/शासन निर्णय/परिपत्रका नुसार	अभिप्राय
५	शि.वि.अ.	शाळा तपासणी शिक्षण विभागाशी संबंधित कामे	शासन नियमाप्रमाणे शालेय कामकाज	

अ. क्र.	पदनाम	अधिकार-प्रशासकीय	कोणत्या कायद्या/ नियम/शासन निर्णय/परिपत्रका नुसार	अभिप्राय
६	वरिष्ठ सहाय्यक	माध्य. शिक्षण विभागात सहा.पदे असून ५ व.स.माध्यविभागात कार्यरत आहेत. चौकशी कोर्ट कामे / परिक्षा योजनाचे नियोजन आराखडा / पेन्शन प्रकरणे इ.कामाचा निपटारा करणे.	शासन नियमाप्रमाणे कार्यालयीन कामकाज	

अ. क्र.	पदनाम	अधिकार-प्रशासकीय	कोणत्या कायद्या/ नियम/शासन निर्णय/परिपत्रका नुसार	अभिप्राय
७	कनिष्ठ सहाय्यक	माध्यमिक शिक्षण विभागात क.स.पदे असून ४ क.स.माध्य शिक्षण विभा कार्यरत आहेत.आवक / जावक टपाल नोंद रजा, योजना, आस्था परिक्षा इ.प्रकारची कामे देणेत आलेली आहेत त्यावर अधिक्षक / शा.अ. यांचे नियंत्रण असते.	शासन नियमाप्रमाणे कार्यालयीन कामकाज	

अ. क्र.	पदनाम	अधिकार-प्रशासकीय	कोणत्या कायद्या/ नियम/शासन निर्णय/परिपत्रका नुसार	अभिप्राय
८	शिपाई	कर्मचारी वर्ग १ व ३ यांच्या हाताखालील आवश्यक ती सेवा पुरविणे टपाल वाटप कार्यालयीन साफ, सफाई करणे.	शासन नियमाप्रमाणे कार्यालयीन कामेकाज	

**कलम ४ (१) (ब) (iii)**

**निर्णय प्रक्रियेतील पर्यवेक्षण व जबाबदारी उत्तरदाईत्य निश्चित करुन कार्यपध्दतीचे प्रकाशन  
(कामाचा प्रकार / नाव)**

कामाचे स्वरुप :- प्रशासकिय आर्थिक अर्थन्यायीक

संबंधीचे तरतुद :- म.जि.पं.स.समिती नियम १९६१ मधील व लेखा संहिता

नियम :- नियम १००

शासन निर्णय :- वेळोवेळी शासनाचे निर्गमित केलेल्या

परिपत्रके :- शासन निर्णय व परिपत्रका प्रमाणे

कार्यालयीन आदेश:-

अनु क्र.	कामाचे स्वरुप	कालावधी दिवस	कामासाठी जबाबदार अधिकारी	अभिप्राय
१	प्रशासकिय आर्थिक,अर्ध न्यायीक	सार्वजनिक सुट्टी व पराकम्प अधिनियमातिल सुटी वगळून	शिक्षणाधिकारी (माध्य) जिल्हा परिषद, धुळे	

**कलम ४ (१) (ब) (iv) नमुना अ**

जि.प.धुळे येथील शिक्षण विभाग (माध्य) कार्यालयातील अनुदान वाटपाची कार्यपध्दती २००७-०८ या वर्षासाठी प्रकाशित करणे

कार्यक्रमाचे नांव	-मान्यताप्राप्त अनुदानित खाजगी माध्यमिक शाळांना वेतनेतर अनुदान वितरीत करणे
लाभार्थीच्या पात्रता संबंधीच्या अटी व शर्ती	- खाजगी माध्य.शाळा ही १०० टक्के अनुदानित पाहीजे.
लाभ मिळविण्यासाठी अटी	- खाजगी माध्यमिक शाळेने माध्यमिक शाळा तपासणी अहवाल व आर्थिक वर्षातील खर्चावर आधारित अनुदान तक्ता (विहित नमुन्यात)
लाभ मिळविण्यासाठी कार्यपध्दती	- संबंधीत संस्थेने अनुदान निर्धारण तक्ता व तपासणी अहवाल इ. कागदपत्र शिक्षण अधिकारी (माध्य) यांच्या कार्यालयात जमा करणे.
पात्रता ठरविण्यासाठी आवश्यक ते कागदपत्र	- वरील प्रमाणे
कार्यक्रमामध्ये मिळणा-या लाभाची वेतनेतर विस्तृत माहिती	- शासन निर्णयान्वये ठरवून देण्यात आलेल्या दरानुसार देय ठरणा-या कमाल अनुदानातून शैक्षणिक साहित्याच्या खरेदीकरीता व शाळेच्या प्रशासनिक कामाकरीता मान्य खर्चाच्या ७० टक्के शैक्षणिक बाबी व ३० टक्के प्रशासनिक बाबी वर खर्च करणे.
अनुदान वाटपाची कार्यपध्दती	- शासन अनुदान मंजूर आदेश प्राप्त झालेवर संबंधीत शाळेस वेतनेतर अनुदान नियमानुसार चेकद्वारे वितरीत करण्यात येते.
सक्षम अधिका-यांचे पदनाम	- शिक्षणाधिकारी माध्य. जिल्हा परिषद, धुळे
विनंती अर्जासोबत लागणारे शुल्क	- निरंक
इतर शुल्क	- निरंक
विनंती अर्जाचा नमुना	-
सोबत जोडणे आवश्यक असलेल्या कागदपत्रांची यादी	- आडीट रिपोर्ट जोडणे आवश्यक आहे.

कलम ४ (१) (ब) (iv) नमुना अ

नमुन्यामध्ये कामाचे प्रकटीकरण

संघटनाचे लक्ष (वार्षिक)

अ.क्र.	काम / कार्य	कामाचे प्रमाण	आर्थिक लक्ष	अभिप्राय
----- निरंक -----				

कलम ४ (१) (ब) (iv) नमुना ब

कामाची कालमर्यादा . . . . . काम पूर्ण होण्यासाठी

प्रत्येक कामाची कालमर्यादा

अ.क्र.	काम / कार्य	दिवस/ तास पूर्ण करणेसाठी	जबाबदार अधिकारी	तक्रार निवारण अधिकारी
----- निरंक -----				

**कलम ४ (१) (ब) (v)**

शैक्षणिक सवलती व शिष्यवृत्ती प्रकार	पात्रतेचे निकष
<p>१) ग्रामिण भागातील हुषार व होतकरु विद्यार्थ्यांना राज्य शासनाची खुली गुणवत्ता शिष्यवृत्ती. (प्रकार Nat.Rur.E)</p>	<p>या शिष्यवृत्ती अंतर्गत प्राथमिक स्तरापासून महाविद्यालयीन स्तरपर्यंत शिष्यवृत्त्या प्रदान केल्या जातात. शासन निर्णय क्रमांक एससीएच/१०९५/(८४८५)माशि८/दिनांक २/८/९५ नुसार राज्यातील प्रत्येक जिल्हयासाठी प्राथमिक, माध्यमिक व उच्चमाध्यमिक या प्रत्येकी शैक्षणिक स्तरावर १० संच मंजूर करण्यात आले असून त्याचे दर खालील प्रमाणे आहेत.</p> <p>१) इ. ५ वी ते ७ वी रु. ५० दरमहा २) इ. ८ वी ते १० वी रु. ७५ दरमहा ३) इ. ११ वी ते १२ वी रु. १०० दरमहा</p> <p>सदर शिष्यवृत्ती म.रा परिक्षा परिषदे मार्फत पुर्व माध्यमिक स्तरावर ४थी मध्ये घेण्यात येणा-या स्पर्धा परीक्षेत गुणवत्तेत येणा-या इ ५ते ७ पर्यंत माध्य.स्तरावर ८ ते १० पर्यंत व उच्च माध्यमिक स्तरावर इ. ८ ते १२ पर्यंत सदर शिष्यवृत्तीचा लाभ दिला जातो. सदर शिष्यवृत्ती शैक्षणिक वर्षात १० महिन्यासाठी दिली जाते.</p>
<p>२) पूर्व माध्यमिक / माध्यमिक शिष्यवृत्ती (प्रकार J व K)</p>	<p>गुणवान विद्यार्थ्यांना प्रोत्साहन देण्यासाठी पुर्वमाध्यमिक/माध्यमिक शाळांतील विद्यार्थ्यांसाठी खुल्या गुणवत्ता शिष्यवृत्ती देण्याची योजना कार्यान्वित आहे. पुर्वमाध्यमिक शाळा शिष्यवृत्ती परिक्षा (इ. ४ थी) व माध्यमिक शाळा शिष्यवृत्ती परिक्षा (इ. ७ वी) म.रा परिक्षा परिषदे मार्फत घेण्यात येणा-या स्पर्धा परीक्षेत गुणवत्तेत येणा-या पुर्व माध्यमिक स्तरावर इ ५ते ७ पर्यंत माध्य.स्तरावर ८ ते १० पर्यंत ही शिष्यवृत्ती देण्यात येते. हि शिष्यवृत्ती विद्यार्थ्यांच्या समाधानकारक प्रगती व चांगल्या वर्तनुकीच्या आधारे पुढे चालु राहाते. सदर शिष्यवृत्ती शैक्षणिक वर्षात १० महिन्यासाठी दिली जाते.</p> <p>त्याचे दर खालील प्रमाणे आहेत.</p> <p>१) इ. ५ वी ते ७ वी रु. ७५ दरमहा २) इ. ८ वी ते १० वी रु. १०० दरमहा</p>
<p>३) ग्रामिण भागातील प्रज्ञावान विद्यार्थ्यांना राष्ट्रीय शिष्यवृत्ती. (प्रकार-A,B,C,D)</p>	<p>सदर शिष्यवृत्ती योजने अंतर्गत इ ७ वी अखेर घेण्यात येणा-या माध्यमिक शिष्यवृत्तीच्या स्पर्धात्मक परिक्षेच्या आधारे इ. ८ वी पासून सदर शिष्यवृत्ती दिली जाते. विद्यार्थ्यांच्या समाधानकारक प्रगतीच्या आधारे इ १२ वी पर्यंत सदर शिष्यवृत्ती पुढे चालु राहते. त्यात खालील प्रमाणे प्रकार मंजूर केले जातात.</p> <p>अ (A) प्रत्येक सामुहिक विकास गटास सर्वसाधारण ब (B) प्रत्येक विकास गटातील अनुसूचित जातीतील मुलास क (C) प्रत्येक सामुहिक विकास गटातील भूमीहीन शेतमजुराच्या मुलास ड (D) जनजाती विकास गटातील अनुसूचित जमातीच्या मुलास</p> <p>सदर शिष्यवृत्ती शैक्षणिक वर्षात १० महिन्यासाठी दिली जाते.</p> <p>त्याचे दर खालील प्रमाणे आहेत.</p> <p>२) १) इ. ८ वी ते १० वी रु. ३० दरमहा २) इ. ११ वी व १२ वी रु. ६० दरमहा</p>
<p>४) आर्थिकदृष्ट्या मागास विद्यार्थ्यांना शालांत परिक्षोत्तर गुणवत्ता शिष्यवृत्ती</p>	<p>आर्थिकदृष्ट्या मागासवर्गातील हुषार मुला मुलींना ते माध्यमिक शालांत परिक्षा उत्तीर्ण झाल्यानंतर पुढील शिक्षण घेता यावे या साठी शासन निर्णय शिक्षण व युवक क्रिडा मंत्रालय मुंबई क्रमांक इबीसी/१४७८२९२२३/३५ दिनांक २८/८/१९७८ व शालेय शिक्षण विभाग शासन निर्णय क्रमांक एससीएच/१०९५/(८६/९५) दि. १५ आक्टो. १९९६ अन्वये सदर शिष्यवृत्तीसाठी धुळे जिल्हयास शाखानिहाय (विज्ञान ५२ ला ११ वाणिज्य २२) असे एकूण ८५ विद्यार्थ्यांचा संच मंजूर असून सदर शिष्यवृत्तीचे निकष खालील प्रमाणे.</p> <p>१) माध्यमिक शालांत परिक्षेत पहिल्याच प्रयत्नात व किमान ५०% गुण मिळवून उत्तीर्ण होणा-या विद्यार्थ्यांस शिष्यवृत्तीस पात्र समजले जाईल.</p>

	<p>२) अशा विद्यार्थ्यांच्या पालकांचे वार्षिक उत्पन्न रु.३००००/-च्या मर्यादेत असावे.</p> <p>३) गुणवत्ता शिष्यवृत्तीचा कालावधी फक्त २ वर्षासाठी (अकरावी व बारावी )असुन फक्त १० महिन्यासाठी अनुज्ञेय आहे.</p> <p>४) इयत्ता ११ मध्ये ५०% गुण मिळवून पहिल्या प्रयत्नात उत्तीर्ण होणा-या अशा शिष्यवृत्ती धारक विद्यार्थ्यांना ही शिष्यवृत्ती इ १२ मध्ये पुढे चालु राहिल.</p> <p>सदर शिष्यवृत्ती शैक्षणिक वर्षात १० महिन्यासाठी दिली जाते.त्योच दर खालील प्रमाणे</p> <p>१) इ ११ वी व १२ वी साठी मुले दरमहा ८०/- रु.</p> <p>२) इ ११ वी व १२ वी साठी मुली दरमहा १००/- रु.</p>
<p>५) आदिवासी विद्यार्थ्यांना विद्यावेतन</p>	<p>महाराष्ट्र शासन समाजकल्याण सांस्कृतिक कार्य खेळ व पर्यटविभाग मंत्रालय मुंबई ३२ याचे कडील ठराव क्रमांक टी.एस.पी.१३७७इडी २२६०७/१२०८(UO)दिनांक ११/८/७७ अन्वये इयत्ता ५ वी ते १० वी पर्यंतच्या अनुसूचित जमातीच्या विद्यार्थ्यांना शिक्षणासाठी प्रोत्साहित करण्यासाठी सदर योजना राबविण्यात येते.सदर योजने साठी पात्रतेचे निकष खालील प्रमाणे.</p> <p>१) विद्यार्थ्यां हा मागील इयत्तेत संपुर्ण विषयात पास झालेला असावा.</p> <p>२) त्याची उपस्थिती ७५% किंवा त्यापेक्षा जास्त असावी.</p> <p>३) त्याची वर्तणूक चांगती व प्रगती समाधानकारक असावी.</p> <p>४) सदर योजनेचे दर खालील प्रमाणे</p> <p>१) इ. ५ वी ते ७ वी दरमहा रु. ४०/- २) इ. ८ वी ते १० वी दरमहा रु. ५०/-</p> <p>सदर सवलत शैक्षणिक वर्षात १० महिन्यासाठी दिली जाते.</p>
<p>६) प्राथमिक शिक्षक पाल्यांना मोफत शिक्षण</p>	<p>महाराष्ट्र शासन निर्णय शिक्षण व समाज कल्याण विभाग क्रमांक पीआरएई७०६७/एफ दिनांक १८जुन १९६८ अन्वये प्राथमिक शिक्षक पाल्यांना मोफत शिक्षणाची योजना सुरु केली आहे.त्यात विहित केलेल्या नियमानुसार १९६८/६९ या शैक्षणिक वर्षापासुन राज्यातील पुर्णवेळ कार्यरत असलेल्या शिक्षक पाल्यांना अनुदानित शिक्षण संस्थामध्ये पुर्णवेळ मान्यता प्राप्त अभ्यासक्रमासाठी निशुल्क शिक्षणाची सवलत उपलब्ध आहे.</p> <p>तसेच शासन निर्णय क्रमांक एफईडी/१०९६/२१८६/९६(२७०-९८)माशि-८ मुंबई ३२ दिनांक ३/२/१९९९ अन्वये विनाअनुदानित शिक्षण संस्थेतील मान्यताप्राप्त अभ्यासक्रमांसाठी ही सवलत लागू करण्यात आली आहे.विना अनुदानित शिक्षण संस्थेतील वैदयकिय,अभियांत्रिकी व इतर व्यावसायिक अभ्यासक्रमांसाठी फक्त फ्री सीट वर प्रवेश घेतलेल्या पाल्यांना आणि विनाअनुदानित संस्था मधील इतर मान्यताप्राप्त सर्वसाधारण अभ्यासक्रमासाठी ज्या करीता प्रमाणित दराने फि आकारली जाते.अशा अभ्यासक्रमासाठी प्रवेश घेतलेले पाल्य यांना ही सवलत सन १९९८/९९ पासुन लागू करण्यात आली आहे.</p> <p>सदर सवलत हि शिक्षकांच्या फक्त दोन कोणत्याही पाल्यांना अनुज्ञेय आहे.</p>
<p>७) स्वातंत्र्य सैनिकांचे पाल्यांना शैक्षणिक सवलत.</p>	<p>शासन निर्णय शिक्षण व समाज कल्याण विभाग क्र.एमआयएस/१४६५ह/दि.२३/११/१९६५ अन्वये स्वातंत्र्य सैनिक यांची पत्नी,मुले,(दत्तक सावत्र धरुन)व नातवंडे (हयात नसलेल्या मुलांची मुले)यांना शैक्षणिक सवलती दिल्या जातात.या सवलती माध्यमिक व उच्च शिक्षणासाठी (पदवी पदविका(डिप्लोमा)या अभ्यासक्रमासाठी दिल्या जातात. त्याचे दर खालील प्रमाणे. १) इ.५ ते ७ शिष्यवृत्ती दर द.म.१० रु. पुस्तक अनुदान वार्षिक २०/-रु.</p> <p>२) इ. ८ ते ११ शिष्यवृत्ती दर द.म.१० रु. पुस्तक अनुदान वार्षिक ४०/-रु.</p> <p>३) इ. १२ वी शिष्यवृत्ती दर द.म.४० रु. पुस्तक अनुदान वार्षिक ५०/-रु.</p> <p>पदवी पदव्युत्तर अभ्यासक्रम शिष्यवृत्ती दर द.म.५०रु.पुस्तक अनुदान वार्षिक १००/-रु</p> <p>वैदय.अभियांत्रिकी अभ्यासक्रम शिष्यवृत्ती दर द.म.६०रु.पुस्तक अनुदान वार्षिक२००/-रु</p>

अ क्र	योजनेचे नांव	संकेतांक	मूळ मंजूर तरतुद	अकरामाही नुसार प्राप्त तरतुद	खर्च ३१.३.०६ अखेर झालेला खर्च	कमी (-) जास्त (+)	समर्पित करावयाची रक्कम	शेरा
१	ज्यांचे किंवा पालकांचे उत्पन्न १५००० पेक्षा कमी आहे (शालेय शिक्षण)	२२०२१४७४	५.००	५.००	३.१३	(-) १. ८७	(-) १. ८७	प्राप्त देयकानुसार खर्च
	जि.प.ना अभिकरण आकार	२२०२१४८३	०.२०	०.२५	०.१४	(-) ०.११	(-) ०.११	--
२	ज्यांचे किंवा पालकांचे उत्पन्न १५००० पेक्षा कमी आहे (उच्च शिक्षण)	२२०२१४५६	--	--	--	--	--	--
	जि.प.ना अभिकरण आकार	२२०२१४६५	--	--	--	--	--	--
३	माजी सैनिकांचे पाल्यांना शैक्षणिक सवलत. (शालेय शिक्षण)	२२०२१५०९	०.२८	०.१६	०.१६	--	--	--
	जि.प.ना अभिकरण आकार	२२०२१५१८	०.०१	०.०१	०.०१	--	--	--
४	माजी सैनिकांचे पाल्यांना शैक्षणिक सवलत. (उच्च शिक्षण)	२२०२२७१२	--	--	--	--	--	--
	जि.प.ना अभिकरण आकार	२२०२२७२१	--	--	--	--	--	--
५	इ.१०पर्यंत सर्वाना मोफत शिक्षण (Plan)	२२०२२८६४	३.५०	३.५०	३.५०	--	--	--
	इ.१०पर्यंत सर्वाना मोफत शिक्षण (Non Plan)	२२०२३०५६	१.५५	५.५९	५.५९	--	--	--
६	माध्य शिक्षक पाल्य शिक्षण सवलत (शालेय शिक्षण)	२२०२२७६६	०.८५	०.५३	०.६५	+०.१२	--	--
	माध्य शिक्षक पाल्य शिक्षण सवलत (उच्च शिक्षण)	२२०२२९२६	६.५०	८.८७	८.८६	--	--	--
६	इ. १२ वी पर्यंत मुलांना मोफत शिक्षण	२२०२२९२३	३.०४	३.००	२.५०	--	--	--
७	स्वातंत्र्य सैनिकांच्या पाल्यांना मोफत शैक्षणिक सवलत	२२०२२६९५	--	--	--	--	--	--
	जि.प.ना अभिकरण आकार	२२०२२७०१	--	--	--	--	--	--
८	प्राथमिक शिक्षकांच्या पाल्यांना मोफत शैक्षणिक सवलत	२२०२९४२९	४.००	४.००	२४०६२४	- १५९३७६	- १५९३७६	प्राप्त देयकानुसार खर्च
	जि.प.ना अभिकरण आकार	२२०२१४३८	०.१६	०.२०	०.१२	--	--	--
९	प्राथमिक शिक्षकांच्या पाल्यांना मोफत शैक्षणिक सवलत व्यावसायिक शिक्षण विना अनुदानित संस्था	२२०२१४४७	०.५०	--	४९५००	- ५००	- ५००	--
१०	आदिवासी विद्यार्थ्यांना विद्यावेतन	२२०२१२०४	१२.८०	१२.८०	१२.८०	--	--	--
११	आदिवासी विद्यार्थ्यांना विद्यावेतन	२२०२२५४१	अप्राप्त	अप्राप्त	--	--	--	--
१२	आदिवासी विद्यार्थ्यांना विद्यावेतन	२२०२२१६७	अप्राप्त	अप्राप्त	--	--	--	--
१३	पूर्व माध्यमिक शिष्यवृत्ती	२२०२२३१८	१.५०	१.१७	१२४३००	+ ७३००	--	--
१४	आर्थिकदृष्ट्या मागासवर्गीय विद्यार्थ्यांना देण्यात येणारी गुणवत्ता शिष्यवृत्ती	२२०२१२५१	१.५३	१.२१	१.२१	--	--	--

**कलम ४ (१) (अ) (v) नमुना (अ)**

शिक्षण विभाग (माध्य) कामाशी संबंधीत नियम/ अधिनियम

अ.क्र.	सूचना पत्रकानुसार दिलेले विषय	नियम क्रमांक व वर्ष	अभिप्राय (असल्यास)
१	निशुल्क शिक्षण मान्यता प्राप्त अशासकिय अनुदानित व विना अनुदानित शिक्षण संस्थांमध्ये १० वी पर्यन्तचे सर्वांना मोफत शिक्षण १९९६-९७ या शैक्षणिक वर्षापासून कार्यान्वित करण्याबाबत	शासन निर्णय क्र.एफईडी/ प्रक्र/१९७८ /९६/ साशि-५/मंत्रालय विस्तार भवन, मुंबई ४०००३२ दिनांक १३ जून १९९६	
२	ईबीसी सवलत चालू करणे बाबत	एनजीसी/२००२/ईबीसी/१५६/PR/मावि-१/ शिक्षण संचालनालय, (उच्च शिक्षण) म.रा.पुणे ४११००१ दिनांक ७/८/२००२	
३	विनाअनुदानित अभ्यासक्रमाच्या अथवा विना अनुदान तुकड्यातील पात्र विद्यार्थ्यांना व कायम विना अनुदानित महाविद्यालयातील विद्यार्थ्यांना ईबीसी सवलत लागू करणेबाबत	उशिसं/ कायम विअ/ईबीसी/देय/३१२०४/ ५३/१४अई/ शिक्षण संचालनालय, (उच्च शिक्षण) १७, डॉ. आंबेडकर रोड, म.रा. पुणे ४११००१ दिनांक ७/६/२००५	
४	एम.एस.डब्ल्यू. अभ्यासक्रमातील विद्यार्थ्यांना इ.बी.सी.सवलत देण्याबाबत	उशिसं/ ईबीसी/एम.एस.डब्ल्यू./१४अई/ शिक्षण संचालनालय, (उच्च शिक्षण) १७, डॉ. आंबेडकर रोड, म.रा.पुणे ४११००१ दिनांक ३१७/१/१९९७	
५	अनुदानित / विना अनुदानित महाविद्यालयातील ईबीसी सवलत धारक विद्यार्थ्यांना शैक्षणिक शुल्काची तसेच शैक्षणिक शुल्का व्यतिरिक्त प्रवेश शुल्क, ग्रंथालय शुल्क, प्रयोगशाळा शुल्क, जिमखाना शुल्क व अन्य शुल्काची भरपाई करण्याबाबत	एनजीसी/ १९५/ २८१२९६/ अनुसूत्र / मावि-१/ शिक्षण संचालनालय (उच्च शिक्षण) १७, डॉ. आंबेडकर रोड, म.रा. पुणे ४११००१ दिनांक २९/६/१९९६	

**कलम ४ (१) (अ) (v) नमुना (ब)**

शिक्षण विभाग (माध्य) कामाशी संबंधीत नियम/ अधिनियम

अ.क्र.	सूचना पत्रकानुसार दिलेले विषय	नियम क्रमांक व वर्ष	अभिप्राय (असल्यास)
१	निशुल्क शिक्षण मान्यता प्राप्त अशासकिय अनुदानित व विना अनुदानित शिक्षण संस्थामध्ये १० वी पर्यन्तचे सर्वाना मोफत शिक्षण १९९६-९७ या शैक्षणिक वर्षापासून कार्यान्वित करण्याबाबत	शासन निर्णय क्र.एफईडी/ प्रक्र/१९७८ /९६/ साशि-५/मंत्रालय विस्तार भवन, मुंबई ४०००३२ दिनांक १३ जून १९९६	
२	ईबीसी सवलत चालू करणे बाबत	एनजीसी/२००२/ईबीसी/१५६/PR/मावि-१/ शिक्षण संचालनालय, (उच्च शिक्षण) म.रा.पुणे ४११००१ दिनांक ७/८/२००२	
३	विनाअनुदानित अभ्यासक्रमाच्या अथवा विना अनुदान तुकड्यातील पात्र विद्यार्थ्यांना व कायम विना अनुदानित महाविद्यालयातील विद्यार्थ्यांना ईबीसी सवलत लागू करणेबाबत	उशिसं/ कायम विअ/ईबीसी/देय/३१२०४/ ५३/१४अई/ शिक्षण संचालनालय, (उच्च शिक्षण) १७, डॉ. आंबेडकर रोड, म.रा. पुणे ४११००१ दिनांक ७/६/२००५	
४	एम.एस.डब्ल्यू. अभ्यासक्रमातील विद्यार्थ्यांना इ.बी.सी.सवलत देण्याबाबत	उशिसं/ ईबीसी/एम.एस.डब्ल्यू./१४अई/ शिक्षण संचालनालय, (उच्च शिक्षण) १७, डॉ. आंबेडकर रोड, म.रा.पुणे ४११००१ दिनांक ३१७/१/१९९७	
५	अनुदानित / विना अनुदानित महाविद्यालयातील ईबीसी सवलत धारक विद्यार्थ्यांना शैक्षणिक शुल्काची तसेच शैक्षणिक शुल्का व्यतिरिक्त प्रवेश शुल्क, ग्रंथालय शुल्क, प्रयोगशाळा शुल्क, जिमखाना शुल्क व अन्य शुल्काची भरपाई करण्याबाबत	एनजीसी/ १९५/ २८१२९६/ अनुसूत्र / मावि-१/ शिक्षण संचालनालय (उच्च शिक्षण) १७, डॉ. आंबेडकर रोड, म.रा. पुणे ४११००१ दिनांक २९/६/१९९६	

**कलम ४ (१) (ब) (v) नमुना (ड)**

शिक्षणाधिकारी (माध्य) कामाशी संबंधित कार्यालयीन आदेश /धोरणात्मक परीपत्रके

अ.क्र.	शासकिय पत्रकानुसार दिलेले विषय	परीपत्रक क्रमांक व तारीख	अभिप्राय (असल्यास)
१	२५ वर्षापूर्वीची अप्रचलित कागदपत्रे तपासण्याचे अधिकार पुराभिलेख संचालकांना देण्याबाबत	पीव्हीआर-५०२००३ / ३१६/ पुराभिलेख विभाग, म.शा. एल्फिन्स्टन महाविद्यालय इमारत, मुंबई-४०००३२ दि.२३.१.२००३	

**कलम ४ (१) (ब) (v) नमुना (इ)**

शिक्षणाधिकारी (माध्य) कामाशी संबंधित कार्यालयीन आदेश /धोरणात्मक परीपत्रके

अ.क्र.	दस्तऐवजाचा प्रकार	विषय	संबंधित व्यक्ती /पदनाम	अभिप्राय (असल्यास)
१	२	३	४	५
१	-	-		

शिक्षणाधिकारी (माध्य.)  
जिल्हा परिषद, धुळे

**कलम ४ (१) ब V**  
**नमुना (इ)**

जिल्हा परिषद, धुळे येथील शिक्षण विभाग (माध्यमिक) या कार्यालयामध्ये उपलब्ध दस्तऐवजांची यादी

अ. क्र.	दस्तऐवजाचा प्रकार	विषय	संबंधित व्यक्ति व पदनाम	व्यक्तिचे ठिकाण / उपरोक्त कार्यालयामध्ये उपलब्ध नसल्यास
१		१. कार्यालयीन कर्मचारी यांचे कामाचे पर्यवेक्षण २. माहितीचा अधिकार निपटारासाठी कार्यवाही करणे. ३. विशेष संदर्भ नोंदवह्या अहवाल पाठविणे ४. लोकशाही तक्रार निवारण्यासाठी कार्यवाही करणे. ५. विभागाच्या विविध स्तरावरील मिटींगांची माहिती संकलन ६. लोकल फंड ऑडीट म.आयुक्त तपासणी अहवाल, प्रलंबित मुद्दे पुर्तता अहवाल पाठविणे	श्री.गुलाबराव ओंकारराव सौंदाणकर (शाखाधिकारी)	
२		१. अतिरिक्त कर्मचारी समावेशन. २. कर्मचारी अनुसूची मान्यता. ३. वैयक्तिक मान्यता. ४. अनुशेष माहिती. ५. मुख्याध्यापक/प्र.मुख्याध्यापक शिक्षकेतर कर्मचारी मान्यता. ६. माहितीचा अधिकार लोकशाही दिन तक्रार अर्ज कार्यवाही करणे.	श्री.जगन्नाथ काशिनाथ वाणी (माध्य.१ - वरिष्ठ लिपीक) यांचे बदलीमुळे श्री.बेडसे यांचेकडे अतिरिक्त काम	
३		१. वेतनेतर अनुदान वितरण, अंदाजपत्रक तयार करणे, नोंदवह्या ठेवणे व संपूर्ण पत्रव्यवहार २. वार्षिक योजनांतर्गत योजना संपर्ण कार्यवाही प्रारूप आराखडा व पुनर्नियोजन	श्री. बेडसे आर.बी. (माध्य.१ - वरिष्ठ लिपीक)	
४		१. नविन शाळा अनुदानावर आणणे २. जादा/अतिरिक्त तुकड्या/ विना अनुदानित तुकड्या अनुदानावर आणणे ३. सदर विषयाबाबत प्रस्ताव मंजूरीसाठी सादर करणे	श्री.एस.के.पाटील (माध्य.२- कनिष्ठ सहायक)	
५		१. इमारत भाडे प्रस्ताव २. इ.५ ते १० प्रवेशाचे कामे व मान्यता मिळणेबाबतचे प्रस्ताव ३. तक्रार निवारण सभा आयोजित करणे ४. कर्मचा-यांना अपंग वाहन भत्ता मंजूरी प्रस्ताव सादर करणे ५. अग्नी, सुरक्षा मोहिमे संबंधी पत्रव्यवहार ६. शाळा संकेतांक क्रमांक मिळण्याचे शाळांचे प्रस्ताव सादर करणे. ७. वार्षिक तपासणी अहवाल प्रति स्वाक्षरी घेवून सादर करणे ८. कार्यक्रम अंदाजपत्रक वरिष्ठ कार्यालयात सादर करणे	श्री.आर.एच.मोरे (माध्य.३- वरिष्ठ सहायक) यांचे यांचेकडे कार्यभार	

अ. क्र.	दस्तावेजाचा प्रकार	विषय	संबंधित व्यक्ति व पदनाम	व्यक्तिचे ठिकाण / उपरोक्त कार्यालयामध्ये उपलब्ध नसल्यास
६		१. न्यायालयीन कार्यालयात प्राप्त प्रकरणे २. महाराष्ट्र माहिती अधिकार लोकशाही दिन तक्रारीनुसार चौकशी अहवाल सादर करणे ३. माध्यमिक विद्यालये/अध्यापक विद्यालये सराव पाठशाळा / उच्च माध्यमिक विद्यालये वेतनेतर अनुदान मंजूर करणे	श्री.मधुकर नारायण सोनार (माध्य-४ वरिष्ठ सहायक)	
७		१. पूर्व माध्यमिक /माध्यमिक शिष्यवृत्ती २. ग्रामीण भागातील हुषार व प्रज्ञावान विद्यार्थ्यांना राष्ट्रीय शिष्यवृत्ती / खुली गुणवत्ता शिष्यवृत्ती ३. आर्थिकदृष्ट्या मागास विद्यार्थ्यांना शिष्यवृत्ती ४. टंचाईग्रस्त भागातील विद्यार्थ्यांना परीक्षा फी प्रतिपूर्ती योजना ५. वैद्यकीय खर्च प्रतिपूर्ती प्रस्ताव मंजूरी बाबत संपूर्ण कार्यवाही ६. वरीलप्रमाणे योजनांचे देयके तयार करणे व वेळोवेळी अंदाजपत्रक तयार करून वरील कार्यालयाकडे सादर करणे.	श्री.पी.के.चव्हाण (माध्य ५- वरिष्ठ सहायक) अतिरिक्त कार्यभार	
८		१. शिक्षक व शिक्षकेतर कर्मचा-यांचे सेवानिवृत्ती वेतन प्रकरण म.शिक्षण उपसंचालक व महालेखाकार मुंबई यांना सादर करणे २. सेवाखंड प्रस्ताव मंजूरीसाठी सादर करणे ३. शिक्षक व शिक्षकेतर कर्मचा-यांचे सेवा विषयक प्रमाणपत्रांवर प्रतिस्वाक्षरी करणे ४. वाणिज्य प्रमाणपत्र परीक्षांचे फॉर्म जमा करणे व निकाल वाटप करणे ५. सेवानिवृत्त प्रकरण मंजूर झाल्यावर ना हरकत दाखला देणे ६. अध्यापक विद्यालयाचे (डी.एड.) ना हरकत प्रमाणपत्रासाठी प्रस्ताव सादर करणे	श्री.पी.जी.सोनवणे (माध्य ५- वरिष्ठ सहायक)	
९		१. प्राथमिक शिक्षक पाल्यांना शैक्षणिक सवलत २. आदिवासी विद्यार्थ्यांना विद्यावेतन ३. स्वातंत्र्य सैनिक पाल्य शैक्षणिक सवलत ४. पुस्तक पेढी योजना, ५. वरीलप्रमाणे योजनांचे देयके तयार करणे व वेळोवेळी अंदाजपत्रक तयार करून वरील कार्यालयांकडे सादर करणे	श्री.चव्हाण प्रशांत किसनराव (माध्य ६- वरिष्ठ सहायक)	
१०		१. आर्थिकदृष्ट्या मागासलेल्या पालकांच्या मुलांना शैक्षणिक सवलत (शालेय शिक्षण व उच्च शिक्षण) २. माध्यमिक शिक्षकांच्या पाल्यांना शैक्षणिक सवलती ३. इ.१ ली ते १० वी पर्यंत सर्वांना मोफत शिक्षण ४. इ.१२ वी पर्यंत मुलींना मोफत शिक्षण ५. आजी व माजी सैनिकांच्या पाल्यांना शैक्षणिक सवलती (शालेय शिक्षण व उच्च शिक्षण) ६. अध्यापक विद्यालयातील महिलांना ५० टक्के आरक्षण ७. विद्यार्थी अपघात विमा योजना ८. वरील प्रमाणे योजनांचे देयके तयार करणे व वेळोवेळी अंदाजपत्रक तयार करून वरील कार्यालयांकडे सादर करणे.	श्री.प्रकाश विठ्ठलराव घुगे (माध्य ७-कनिष्ठ सहायक)	

अ. क्र.	दस्तावेजाचा प्रकार	विषय	संबंधित व्यक्ति व पदनाम	व्यक्तिचे ठिकाण / उपरोक्त कार्यालयामध्ये उपलब्ध नसल्यास
११		<ol style="list-style-type: none"> <li>१. नवीन माध्यमिक शाळा प्रस्ताव सादर करणे</li> <li>२. अनधिकृत माध्यमिक शाळा पत्रव्यवहार</li> <li>३. राष्ट्रीय/ राज्य सावित्रीबाई फुले आदर्श शिक्षक पुरस्कार सादर करणे</li> <li>४. माध्यमिक शाळा स्थलांतर बाबत कार्यवाही</li> <li>५. माध्यमिक शाळा नुतनीकरणबाबत कार्यवाही</li> <li>६. सेमी इंग्रजी, संगीत विषय सुरुन करणेबाबत</li> <li>७. रजा कालावधी प्रस्ताव परवानगी/मंजूरीबाबत कार्यवाही</li> <li>८. प्रशिक्षित पदवीधर वेतनश्रेणी कार्यवाही</li> </ol>	श्री.चव्हाण विकास ढोमण (माध्य ८-कनिष्ठ सहायक)	
१२		<ol style="list-style-type: none"> <li>१. आवक बारनिशी सर्व कामे</li> <li>२. पत्रव्यवहाराचा सर्व अहवाल वरिष्ठ कार्यालयात सादर करणे</li> </ol>	श्रीम.अ.आर.वाघ कनि.सहायक)	
१३		<ol style="list-style-type: none"> <li>१. आस्थापना विषयक कामकाज</li> <li>२. जावक विभाग</li> <li>३. वाहनाबाबत पत्रव्यवहार / जि.प.चे सर्व सभांचे अहवाल प्राप्त करुन घेणे</li> <li>४. बंगला आरक्षण</li> <li>५. लाईट, फोन, डिझेल देयके मंजूरी बाबत</li> </ol>	श्रीम. के.बी.पराडके (माध्य १० - कनिष्ठ सहायक)	

विषय - अभिलेख वर्गीकरण

अ.क्र	खात्याचे नांव	एकूण विभागाचे वर्गीकरण		सन १९-२००० अखेर		कॉलम ३ पैकी अभिलेखाचे		शेरा
		अ	ब	केलेले	न केलेले	केलेले	न केलेले	
१	शिक्षण विभाग, जि.प.धुळे	११४	२१८	१५५	१७७	११४	--	

शिक्षणाधिकारी (माध्य.)  
जिल्हा परिषद, धुळे

**कलम ४ (१) (अ) (vi)**

शिक्षणाधिकारी ((माध्य)जिल्हा परिषद, धुळे येथील कार्यालयामध्ये दस्तावेजाची वर्गवारी

अ.क्र.	विषय	दस्तावेजाचा प्रकार / नस्ती / मस्टर / सेवा नांदपुस्तक, व्हावचर	प्रमुख बाबीचा तपशिलवार	सुरक्षित ठेवण्याचा कालावधी
१			अ	कायमचे जतन करुन ठेवावयाचे
२			ब	३० वर्षापर्यंतचे जतन करुन ठेवावयाचे
३			क	१० वर्षापर्यंतचे जतन करुन ठेवावयाचे
४			क १	५ वर्षापर्यंतचे जतन करुन ठेवावयाचे
५			ड	१ वर्षापर्यंतचे जतन करुन ठेवावयाचे

शिक्षणाधिकारी (माध्य.)  
जिल्हा परिषद, धुळे

कलम ४ (१) (ब) (vii)

शिक्षणाधिकारी (माध्य)जिल्हा परिषद धुळे येथील कार्यालयाच्या परिनामात्मक कामासाठी जनसामान्यांशी सल्ला मसलत करणाऱ्याची व्यवस्था.

अ. क्र.	सल्ला मसलतीचा विषय	कार्यप्रणाली विस्तृत वर्णन	कोणत्या आधिनियमा/नियमा/परीपत्रकाद्वारे	पुनरावृत्ती काल
१)	शिक्षक संघटना	शिक्षकांचे समस्या निराकरण करणे व विविध राष्ट्रीय कार्यक्रम सहभागाने राबविणे	शासन निर्णयांप्रमाणे	

शिक्षणाधिकारी (माध्य.)  
जिल्हा परिषद, धुळे

कलम ४ (१) (अ) (viii) नमुना अ

शिक्षणाधिकारी (माध्य) जिल्हा परिषद धुळे येथील कार्यालयाचे समितीची यादी प्रकाशित करणे

अ.क्र	समितीचे नांव	समितीचे सदस्य	समितीचे उद्दिष्ट	किती वेळा घेण्यांत येते	सभा जनसामान्यांसाठी खूली आहे किंवा नाही	सभेचा कार्यवृत्तांत (उपलब्ध)
१	शिक्षण समिती	१) मा.भारत नानाभाऊ इशी - सभापती २) श्रीम.कविता विलास सोनवणे - सदस्य ३) श्री.मंगेश हरलाल पवार - सदस्य ४) श्रीम.सविता राजेंद पगारे - सदस्य ५) श्री.किरण रामचंद्र ठाकरे - सदस्य ६) श्री.विश्वास दयाराम सांळूके - सदस्य ७) श्री.माधवराव आनंदराव पाटील - सदस्य ८) श्री.सचिन त्र्यंबकराव बेडसे- सदस्य ९) श्री.तुषार विश्वासराव रंधे - सदस्य १०) श्री.जी.बी.बागले सचिव तथा शिक्षणाधिकारी (प्राथ) जि.प.धुळे	शैक्षणिक कार्यक्रमाची प्रभावि अंमलबजावणी आणि संनियत्रण	दरमहा	नाही	

**कलम ४ (१) (अ) (viii) नमुना ब**

शिक्षणाधिकारी (माध्य) जिल्हा परिषद धुळे येथील कार्यालयाच्या अधिसभांची यादी प्रकाशीत करणे

अ.क्र.	अधिसभेचे नांव	सभेचे सदस्य	सभेचे उद्दिष्ट	किती वेळा घेण्यांत येते	सभा जनसामान्यांनसाठी खूली आहे किंवा नाही	सभेचे कार्यवृत्तांत (उपलब्ध)
----- निरंक -----						

**कलम ४ (१) (अ) (viii) नमुना क**

शिक्षणाधिकारी (माध्य) जिल्हा परिषद धुळे येथील कार्यालयाच्या परिषदांची यादी प्रकाशीत करणे

अ.क्र.	अधिसभेचे नांव	परिषदेचे सदस्य	परिषदेचे उद्दिष्ट	किती वेळा घेण्यांत येते	सभा जनसामान्यांनसाठी खूली आहे किंवा नाही	सभेचे कार्यवृत्तांत (उपलब्ध)
----- निरंक -----						

**कलम ४ (१) (अ) (viii) नमुना ड**

शिक्षणाधिकारी (माध्य)जिल्हा परिषद धुळे येथील कार्यालयाच्या संस्थेची यादी प्रकाशीत करणे

अ.क्र.	संस्थेचे नांव	संस्थेचे सदस्य	संस्थेचे उद्दिष्ट	किती वेळा घेण्यांत येते	सभा जनसामान्यांनसाठी खूली आहे किंवा नाही	संस्थेचे कार्यवृत्तांत (उपलब्ध)
----- निरंक -----						

**कलम ४ (१) (ब) (ix)**

शिक्षणाधिकारी (प्राथ/माध्या) जिल्हा परिषद धुळे या कार्यालयातील अधिकारी व कर्मचारी यांचे नाव पत्ते व त्यांचे मासिक वेतनाबाबत माहिती माहे ऑक्टोबर पेड इन नोव्हेंबर २००९ या महिन्याचे वेतनाची माहिती.

अ.न	पदनाम	कर्मचा-याचे नाव/अधिका-याचे नाव	वर्ग	रुजू दिनांक	दुरध्वनी क्रमांक,फॅक्स/ईमेल	एकूण वेतन रुपयात
१	२	३	४	५	६	७
१	शाखाधिकारी	श्री जी.ओ.सौदाणकर	३	३०/११/१९७३		१७००४
२	वरि सहा	श्रीम.के.बी.पराडके	३			११६५८
३	वरि सहा	श्री एम.एन.सोनार	३	२२/०६/१९७६		१३२१८
४	वरि सहा	श्री .आर.एच.मोरे	३			१०३२२
५	वरि. सहा	रिक्त पद	३			---
६	वरि सहा	श्री.पी.के.चव्हाण	३	३/७/२००६		९२०५

**कलम ४ (१) (ब) (ix)**

शिक्षणाधिकारी (माध्य) जिल्हा परिषद धुळे या कार्यालयातील अधिकारी व कर्मचारी यांचे नाव पत्ते व त्यांचे मासिक वेतनाबाबत माहिती माहे ऑक्टोबर पेड इन नोव्हेंबर २००९ या महिन्याचे वेतनाची माहिती.

अ.न.	पदनाम	कर्मचा-याचे नाव/अधिका-याचे नाव	वर्ग	रुजू दिनांक	दुरध्वनी क्रमांक,फॅक्स/ईमेल	एकूण वेतन रुपयात
१	कनि.सहा	श्री.एस.के.पाटील	३	१९/११/१९८५		८५४०
२	कनि.सहा	श्री पी व्ही घुगे	३	१८/०६/१९८१		१०३२२
३	कनि.सहा	श्री व्ही डी चव्हाण	३	२१/०३/२०००		८०४०
४	कनि.सहा	श्रीमती ए आर वाघ	३	०३/०६/२००३		७७९६
५	कनि.सहा	श्री.पी.जी.सोनवणे	३	१८/१/२००६		७०३७
६	वाहन चालक	श्री पी.के.मगरे	३	२१/०१/१९८५		१०३५२

**कलम ४ (१) (ब) (ix)**

शिक्षणाधिकारी (माध्य) जिल्हा परिषद धुळे या कार्यालयातील अधिकारी व कर्मचारी यांचे नाव पत्ते व त्यांचे मासिक वेतनाबाबत माहिती माहे ऑक्टोबर पेड इन नोव्हेंबर ०९ या महिन्याच्या वेतनाची माहिती.

अ.न	पदनाम	कर्मचा-याचे नाव/अधिका-याचे नाव	वर्ग	रुजू दिनांक	दुरध्वनी क्रमांक,फॅक्स/ईमेल	एकूण वेतन रुपयात
१	२	३	४	५	६	७
१	परिचर	श्रीमती आर जी. पवार	४	३०/०५/१९९१		७९२४
२	परिचर	श्रीमती एस बी फुलपगारे	४	०१/१०/१९९२		७७६८
३	परिचर	श्री एन पी सोनवणे	४	०५/०६/१९९३		८२३६
४	परिचर	श्री ऐ बी शिंदे	४	१५/०२/१९९०		७३६७

**कलम ४ (१) (ब) (ख)**

शिक्षणाधिकारी (माध्य) जिल्हा परिषद धुळे येथील शिक्षणाधिकारी (प्राथ / माध्य.) कार्यालयाच्या अधिकारी व कर्मचा-याची वेतनाची विस्तृत माहिती प्रकाशित करणे बाबत.

अ. क्र.	वर्ग	वेतन व रुपरेषा	इतर अनुज्ञेय भत्ते		
			नियमित घरभाडे / महागाई / शहर	प्रसंगानुरूप प्रवास भत्ते	विशेष प्रकल्प भत्ता, प्रशिक्षण भत्ता
१	१	शिक्षणाधिकारी (माध्य) १५६००-३९१००-५४००	१) शासन निर्णय वित्त विभाग क्र.४/भत्ता / ११०५ / प्र.क्र. / पसेवा / ९ मंत्रालय मुंबई ३२ दिनांक १४ जूलै २००५ अन्वये दिनांक १ जुलै २००५ पासून महागाई वेतन + मूळ वेतनाच्या ४१ % महागाई भत्ता मंजूर आहे. २) घरभाडे भत्ता - मूळ वेतन + महागाई वेतनाच्या ७.५% शहरी भागासाठी व ग्रामिण भागासाठी ५ % ३) या कार्यालयात लागू नाही.	१) बदली प्रवास भत्ता नियमानुसार प्रत्येक अधिकारी/कर्मचारी यांना देय आहे. २) प्रवास भत्ताही नियतानुसार देय आहे.	या कार्यालयात उपरोक्त भत्ते नियमानुसार लागू नाहीत
२	उप शिक्षणाधिकारी (माध्य) ९३००-३४८००-४८००				
३	अधिक्षक (माध्य) ९३००-३४८००-४२००				
४	विज्ञान पर्यवेक्षक ९३००-३४८००-४४००				
५	विषय तज्ञ ९३००-३४८००-४२००				
६	वरिष्ठ लिपीक ५२००-२०२००-२४००				
७	कनिष्ठ सहाय्यक ५२००-२०२००-१९००				
८	वाहन चालक ४४४०-७४४०-१६००				
९	परिचर ४४४०-७४४०-१३००				

कलम ४ (१) (ब) (ख)

जिल्हा कार्यालयीन आस्थापना २२०२०१८२

अ. क्र.	कर्मचा-याचे नाव	वर्ग	वेतन रुपरेषा	नियमित म.भत्ता घरभाडे मात्र	इतर अनुदेय प्रवास भत्ते प्रसंगा नुसार	विशेष प्रकल्प भत्ता व प्रवास भत्ता
				शा.नि.नुसार १ २७% म.भत्ता व घरभाडे १०%		
	<u>वरिष्ठ सहाय्यक</u>					
१	श्रीम.के.बी.पराडके	३				
२	श्री.पी.के.चव्हाण	३				
	<u>कनिष्ठ सहाय्यक</u>					
३	श्री.व्ही.डी.चव्हाण	३				
	<u>परिचर</u>					
४	श्री.ऐ.बी.शिंदे	४				
५	श्री.एन.पी.सोनवणे	४				

या कार्यालयाची आस्थापना शिक्षणाधिकारी (प्राथमिक) जि.प.धुळे यांचे स्तरावर आहे.

**कलम ४ (१) (ब) (ख)**

**१०४ निरक्षण २२०२००४८ (मुख्यालय)**

अ. क्र.	कर्मचा-याचे नाव	वर्ग	वेतन रुपरेषा	नियमित म.भत्ता घरभाडे मात्र	इतर अनुदेय प्रवास भत्ते प्रसंगा नुसार	विशेष प्रकल्प भत्ता व प्रवास भ.
				शा.नि.नुसार १२७% म.भत्ता व घरभाडे १०%		
१	शि.वि.अ. श्री. डी.एस.वसुले	३				
२	श्री.व्हि.के.खरोटे	३				
३	श्री.डी.एस.शिंदे	३				
४	श्री.जि.के.सांळके	३				
५	श्री.बी.एच.पाटील	३				
	वाहन चालक	३				
६	श्री.सी.टी. मगरे					
	वरिष्ठ सहाय्यक					
७	श्री.एम.एन.सोनार	३				
८	श्री.पी.के.चव्हाण	३				
	कनिष्ठ सहाय्यक					
९	श्री.पी.व्ही.घुगे	३				
१०	श्री.व्हि.डी.चव्हाण	३				
११	श्रीमती ए.आर.वाघ	३				
	परिचर					
१२	श्रीमती एस.जी.फुलपगारे	४				

या कार्यालयाची आस्थापना शिक्षणाधिकारी (प्राथमिक) जि.प.धुळे यांचे स्तरावर आहे.

सुधारित आकृती बंध २०५३

अ. क्र.	कर्मचा-याचे नाव	वर्ग	वेतन रुपरेष-  -गा	नियमित म.भत्ता घरभाडे मात्र	इतर अनुदेय प्रवास भत्ते प्रसंगा नुसार	विशेष प्रकल्प भत्ता व प्रवास भ.
१	श्री.जी.ओ.सौंदाणकर शाखा अधिकारी	३		शा.नि.नुसार १ ४१% म.भत्ता व घरभाडे ७.५%		
	शि.वि.अ.					
	वरिष्ठ सहाय्यक					
२	श्री.पी.जी.सोनवणे	३		-  -		
	कनिष्ठ सहाय्यक					
	परिचर					

या कार्यालयाची आस्थापना शिक्षणाधिकारी (प्राथमिक) जि.प.धुळे यांचे स्तरावर आहे.

**कलम ४ (१) (ब) (xi) तक्ता ब**

अ.क्र.	लेखा शिर्षाचे वर्णन नियमित बिगर आदिवासी योजना २२०२१२०४	रोख अनुदान	नियोजित वापर क्षेत्र कामाचा तपशिल माहे मार्च २००९ अखेरचा खर्च	अधिक अनुदान अपेक्षित असल्यास	अभिप्राय
१	२	३	४	५	६
१	माध्यमिक शाळांतून पुस्तक पेढा उघडणे	आदिवासी विद्यावेतन साठी प्राप्त तरतुद एक कोटी एकसष्ट लाख रुपये पूर्ण खर्च करण्यात आलेली आहे.			
२	आदिवासी विद्यार्थ्यांना विद्यावेतन				
३	खाजगी माध्यमिक शाळा टप्पा अनुदान				

**कलम ४ (१) (ब) (xiii)**

शिक्षणाधिकारी (माध्य.)जिल्हा परिषद धुळे कार्यालयातील मिळणा-या / सवलतीचा परवाना याची चालू वर्षाची तपशिलवार माहिती.

परवाना / परवानगी / सवलतीचे प्रकार

अ. क्र.	परवाना धारकाचे नांव	परवान्याचा प्रकार	परवाना क्रमांक	दिनांका पासून	दिनांका पर्यंत	साधारण अटी	परवान्याची विस्तृत माहिती
	शिक्षणाधिकारी (माध्य.)	कायम स्वरुपी	MH 12 P-0561	12.5.1993	-----	शासनाने विहित केल्या प्रमाणे	वाहन नोंदणी झाले आहे.

**कलम ४ (१) (ब) (xiv)**

शिक्षणाधिकारी (माध्य.) जिल्हा परिषद धुळे कार्यालयातील माहितीचे इलेक्ट्रॉनिक स्वरूपात साठविलेली  
माहिती प्रकाशित करणे. चालू वर्षा करीता

अ. क्र.	दस्तऐवजाचा प्रकार	विषय	कोणत्या इलेक्ट्रॉनिक नमुन्यात	माहिती मिळविण्याची पध्दती	जबाबदार व्यक्ती
निरंक					

**कलम ४ (१) (ब) (xv)**

शिक्षणाधिकारी (माध्य.)जि.प.धुळे येथील कार्यालयात उपलब्ध सुविधाचा तक्ता प्रकाशीत करणे.

**उपलब्ध सुविधा**

- १) भेटण्याच्या वेळे संदर्भात माहिती. - सुचना फलकावर नमूद
- २) वेबसाईट विषयी माहिती.
- ३) कॉलसेंटर विषयी माहिती.
- ४) अभिलेख तपासणीसाठी उपलब्ध सुविधांची माहिती. - प्रत्यक्ष
- ५) कामाच्या तपासणीसाठी उपलब्ध सुविधांची माहिती. - प्रत्यक्ष
- ६) नमुने मिळण्याबाबत उपलब्ध माहिती. - प्रत्यक्ष
- ७) सूचना फलकाची माहिती. - सुचना फलकावर लावणे
- ८) ग्रंथालय विषयी माहिती.

अ. क्र.	सुविधेचा प्रकार	वेळ	कार्यपध्दती	ठिकाणी	जबाबदार व्यक्ती/कर्मचारी	तक्रार निवारण
१	सुचना फलक	कार्यालयीन वेळेत	समक्ष व टपाल व्दारे	जि.प.धुळे	शाखाधिकारी (माध्य.) शिक्षण विभाग जि.प.धुळे	

**कलम ४ (१) (ब) (xvi)**

शिक्षणाधिकारी (माध्य) जि.धुळे येथील कार्यालयातील शासकीय माहिती अधिकारी / सहाय्यक शासकीय माहिती अधिकारी / अपिलीय प्राधिकारी (तेथील लोक प्राधिकारीच्या कार्यक्षेत्रातील याची विस्तृत माहिती प्रकाशीत करणे.

अ.शासकीय माहिती अधिकारी

अ. क्र.	शासकीय माहिती अधिकारीचे नाव	पदनाम	कार्यक्षेत्र	पत्ता / फोन	ई-मेल	अपिलीय प्राधिकारी
१ २	श्री.जे.के.ठाकूर श्री.आर.डी.नागे	उपशिक्षणाधिकारी (माध्य.)	जिल्हा	जि.प.धुळे २३५०७५		श्री.सी.एस.परचुरे शिक्षणाधिकारी (माध्य.)जि.प.धुळे

ब.सहाय्यक शासकीय माहिती अधिकारी

अ. क्र.	सहाय्यक माहिती अधिकाऱ्यांचे नांव	पदनाम	कार्यक्षेत्र	पत्ता / फोन	ई-मेल	अपिलीय प्राधिकारी
१	श्री.पी.एस.पाटील	अधिक्षक (माध्य.)	जिल्हा	जि.प.धुळे २३५०७५		श्री.सी.एस.परचुरे शिक्षणाधिकारी (माध्य.)जि.प.धुळे

क.अपिलीय अधिकारी

अ. क्र.	अपिलीय अधिकाऱ्यांचे नांव	पदनाम	कार्यक्षेत्र	पत्ता / फोन	ई-मेल	अपिलीय प्राधिकारी
१	श्री.सी.एस.परचुरे शिक्षणाधिकारी (माध्य.)जि.प.धुळे	शिक्षणाधिकारी (माध्य.)	जिल्हा	२३५०७५		श्री.सी.एस.परचुरे शिक्षणाधिकारी (माध्य.)जि.प.धुळे



**कलम ४ (१) (ब) (xi)**

२००८-०९ जिल्हा वार्षिक योजना नोव्हेंबर २००९ योजना निहाय ओ.टि.एस.पी.योजनांचा मासिक प्रगती अहवाल

(रुपये लाखात)

धुळे जिल्हा

ओ.टि.एस.पी.योजना

अ. क्र.	शिर्ष / उपशिर्ष / योजनेचे नांव	सन २००८-०९ या वर्षासाठी				एकूण खर्च	वाव	परिणाम	उद्दिष्टे	सन २००८-०९ या वर्षातील			शेरा
		मंजूर नियत व्यय	वितरीत तरतूद	मागील महिना अखेर	चालू महिन्याचा खर्च								
१	२	३	४	५	६	७	८	९	१०	११	१२	१३	.१४
	गट क्र.८ सामाजिक व सामुहिक सेवा सामान्य शिक्षण												
१	आदिवासी विद्यार्थ्यांना विद्यावेतन	—	—	निरंक	—	विद्यार्थी	संख्या	—	—	निरंक	—	—	तरतूद अप्राप्त
२	माध्यमिक शाळेतून पुस्तक पेढया उघडणे	—	—	निरंक	—	पुस्तक संच	संख्या	—	—	निरंक	—	—	तरतूद अप्राप्त

सदर योजना योजनेतर योजनेत रुपांतरीत झाल्या आहेत.

२००८-०९ जिल्हा वार्षिक योजना नोव्हेंबर २००९ योजना निहाय बिगर आदिवासी योजनांचा मासिक प्रगती अहवाल

(रुपये लाखात)

धुळे जिल्हा

बिगर आदिवासी योजना

अ. क्र.	शिर्ष / उपशिर्ष / योजनेचे नांव	सन २००७-०८ या वर्षासाठी				एकूण खर्च	वाव	परिणाम	उद्दिष्टे	सन २००७-०८ या वर्षातील			शेरा
		मंजूर नियत व्यय	वितरीत तरतूद	मागील महिना अखेर	चालू महिन्याचा खर्च								
१	२	३	४	५	६	७	८	९	१०	११	१२	१३	१४
	गट क्र.८ सामाजिक व सामुहिक सेवा सामान्य शिक्षण												
१	माध्यमिक शाळेतून पुस्तक पेढया उघडणे	---	---	---	---	---	पुस्तक संच	संख्या	---	---	---	---	खर्च निरंक नियत व्यय तरतूद अप्राप्त
२	माध्यमिक शिक्षणाच्या जिल्हा पातळीवरील तपासणी पथकात वाढ	---	---	---	---	---	पद	संख्या	---	---	---	---	
३	माध्यमिक शिक्षक व शिक्षकेतर कर्मचारी यांचे मुलांना मोफत शिक्षण (उच्च शिक्षण)	---	---	---	---	---	विद्यार्थी	संख्या	---	---	---	---	
४	विना अनुदानित संस्था प्राथमिक शिक्षक ांच्या मुलांना मोफत शिक्षण	---	---	---	---	---	विद्यार्थी	संख्या	---	---	---	---	
५	इ.१० पर्यंतच्या मुलांना मोफत शिक्षण	---	---	---	---	---	विद्यार्थी	संख्या	---	---	---	---	
	एकूण												

२००८-०९ जिल्हा वार्षिक योजना नोव्हेंबर २००८ योजना निहाय विशेष घटक योजनांचा मासिक प्रगती अहवाल

(रुपये लाखात)

धुळे जिल्हा

विशेष घटक योजना

अ. क्र.	शिर्ष / उपशिर्ष / योजनेचे नांव	सन २००७-०८ या वर्षासाठी				एकूण खर्च	वाव	परिणाम	उद्दिष्टे	सन २००७-०८ या वर्षातील			शेरा
		मंजूर नियत व्यय	वितरीत तरतूद	मागील महिना अखेर	चालू महिन्याचा खर्च								
१	२	३	४	५	६	७	८	९	१०	११	१२	१३	.१४
	गट क्र.८ सामाजिक व सामुहिक सेवा सामान्य शिक्षण												
१	माध्यमिक शाळेतून पुस्तक पेढया उघडणे	०.९१	०.९१	०.९१	---	०.९१	पुस्तक संच	संख्या	५५५	५५५	---	५५५	
	एकूण	०.९१	०.९१	०.९१	---	०.९१	पुस्तक संच	संख्या	५५५	५५५	---	५५५	





**कलम ४ (१) (ब) (xii) नमुना (अ)**

जिल्हा परिषद, धुळे येथील शिक्षणाधिकारी (माध्य.) कार्यालयातील अनुदान वाटपाच्या कार्यक्रमांची कार्यपध्दती या वर्षासाठी प्रकाशित करणे.

- कार्यक्रमाचे नांव
- लाभार्थीच्या पात्रता संबंधीच्या अटी व शर्ती
- लाभ मिळण्यासाठी अटी
- पात्रता ठरविण्यासाठी आवश्यक असलेले कागदपत्र
- कार्यक्रमांमध्ये मिळणा-या लाभाची विस्तृत माहिती
- अनुदान वाटपाची कार्यपध्दती
- सक्षम अधिका-यांचे पदनाम
- विनंती अर्जासोबत लागणारे शुल्क
- इतर शुल्क
- विनंती अर्जाचा नमुना
- सोबत जोडणे आवश्यक असलेल्या कागदपत्रांची यादी (दस्तऐवज/दाखले)
- जोड कागदपत्राचा नमुना
- कार्यपध्दती संदर्भात तक्रार निवारण्यासाठी संबंधित अधिका-यांचे पदनाम
- तपशिलवार व प्रत्येक स्तरावर उपलब्ध निधी (उदा.-जिल्हा पातळी, तालुका पातळी, गाव पातळी)
- लाभार्थीची यादी खालील नमुन्यात.

शिक्षणाधिकारी (माध्य.) कार्यालय जिल्हा परिषद, धुळे

अ.क्र.४ उपकलम क

विषय क्र.४ शिष्यवृत्त्या व फी सवलतीचे निकष

महाराष्ट्र राज्य परीक्षा परीषदेचे मार्फत इयत्ता ४ थी व ७ वी च्या विद्यार्थ्यांसाठी देण्यात येणा-या स्पर्धात्मक परीक्षेच्या निकालावर आधारीत गुणवत्ता यादीत आलेल्या विद्यार्थ्यांना खालील शिष्यवृत्त्या दिल्या जातात.

१. ग्रामीण भागातील हुषार व होतकरु विद्यार्थ्यांना राज्य शासनाची खुली गुणवत्ता शिष्यवृत्ती
  २. पुर्व माध्यमिक शिष्यवृत्ती
  ३. ग्रामीण भागातील प्रज्ञावान विद्यार्थ्यांना राष्ट्रीय शिष्यवृत्ती
- सदर शिष्यवृत्त्या ह्या समाधानकारक प्रगतीच्या आधारे इयत्ता ५ वी ते ७ वी पर्यंत व इयत्ता ८ वी ते १२ वी पर्यंत दिल्या जातात.

त्यांचे दर प्रकारनिहाय सोबतच्या तक्त्यात सादर करण्यात आले आहे.

मा.शिक्षण संचालक महाराष्ट्र राज्य पुणे यांचे पत्र क्र.शिष्य-३/ २००३/ ०४/ २१ ई/ दिनांक २.७.२००४ अन्वये पुर्व माध्यमिक, माध्यमिक शिष्यवृत्तीचे सुधारीत दर

अ.क्र.	शिष्यवृत्तीचे नांव	शिष्यवृत्ती अर्हता	इयत्ता	दरमहा दर रुपये
१.	ग्रामीण भागातील हुषार व प्रज्ञावान विद्यार्थ्यांना राज्यशासनाची खुली गुणवत्ता शिष्यवृत्ती	NAT. RUR.E	५ वी ते ७ वी ८ वी ते १० वी ११ वी ते १२ वी	५०/- रु.दरमहा X १० महिने ७५/- रु.दरमहा X १० महिने १२०/-रु.दरमहा X १० महिने
२.	पुर्व माध्यमिक /माध्यमिक शिष्यवृत्ती	RUR - JEN. J URBAN - JEN.K	५ वी ते ७ वी ८ वी ते १० वी	७५/- रु.दरमहा X १० महिने १००/- रु.दरमहा X १० महिने
३.	ग्रामीण भागातील प्रज्ञावान विद्यार्थ्यांना राष्ट्रीय शिष्यवृत्ती	RUR - JEN. J RUR - S.C. B RUR - LLF.C RUR - S.T. D	८ वी ते १० वी ११ वी ते १२ वी	३०/- रु.दरमहा X १० महिने ६०/- रु.दरमहा X १० महिने

शिक्षणाधिकारी (माध्य.)  
जिल्हा परिषद, धुळे

## अ.नं.८ कलम 'ग' मधील

### विषय क्रमांक ४ - मोफत पुस्तक वाटप योजना

पुस्तक पेढी योजना सन २००४-०५ या शैक्षणिक वर्षात पुस्तक पेढी योजना कार्यान्वित नव्हती. कारण सर्व शिक्षण मोहिम अंतर्गत सर्व मुला मुलींना मोफत पुस्तके वाटप करण्यात आली होती. सन २००५-०६ या शैक्षणिक वर्षात लाभ द्यावयाचे विद्यार्थी संख्या पुढील प्रमाणे

इयत्ता	विद्यार्थी संख्या
इयत्ता ८ वी	१३,१७०
इयत्ता ९ वी	१४७७१ + १०२६६ = २५०३६
	(सर्व मुले) (सर्व मुली)

वरील सर्व लाभार्थी सर्व शिक्षण मोहिम वगळून देण्यात आलेले आहे. तसेच सन २००५-०६ साठी अद्याप अनुदान प्राप्त नसल्याने मोफत पुस्तके पेढी योजने अंतर्गत वाटप करण्यात आलेले नाही.

शिक्षणाधिकारी (माध्य.)  
जिल्हा परिषद, धुळे

## अ.क्र. ४ उपकलम क

### विषय क्र. २ - वैद्यकिय देयके प्रतिपूर्तीचे निकष

संदर्भ:-मा.शिक्षण उपसंचालक यांचे पत्र क्र. शिउंस/नाविना/वैदे/२००४/१९८३८/४१ नाशिक दि. ९.६.२००४

वरील संदर्भिय विषयान्वये या कार्यालयास वैद्यकिय देयकांसोबत खालील प्रमाणे कागदपत्रे जोडल्याची खात्री करुनच परिपूर्ण प्रस्ताव सादर करण्यात यावा.

१. रुग्णालयात दाखल केल्यानंतर रुग्णालयातील वार्डचा प्रकार नमूद केलेला नाही. वास्तव्याचा तपशिल द्यावा
  २. तातडीचे वैद्यकिय प्रमाणपत्र जोडलेले नाही.
  ३. औषधांमध्ये अन्न, टॉनिक व अल्कोहोल इ. चा समावेश नसल्याबाबतचे संबंधित डॉक्टरांचे प्रमाणपत्र जोडलेले नाही.
  ४. पती /पत्नी शासकिय किंवा निमशासकिय नोकरीस नाही किंवा नोकरीत असल्यास आस्थापने वरुन वैद्यकिय देयकाची रक्कम घेतलेली नसल्याचे प्रमाणपत्र जोडलेले पाहिजे.
  ५. लेखा परिक्षणात वैद्यकिय देयकांच्या रक्कमेची वसुली निघाल्यास सदर रक्कम एक रकमी वसुल करण्याबाबतचे हमी पत्र जोडलेले पाहिजे.
  ६. खाजगी रुग्णालयातील खर्चाची स्टॅम्प रिसीट जोडलेली पाहिजे.
  ७. सदर उपचार शासकीय अथवा स्टॅम्प शासन प्राधिकृत इस्पितळात घेतले असता किती खर्च आला असता त्या बाबतचे प्रमाणपत्र प्राप्त करुन घेवून जोडावे.
  ८. प्रस्ताव २/३ प्रतीत पाठवावा. (दुय्यम प्रती सांक्षाकित केलेल्या असाव्यात)
  ९. शालेय समितीचा ठराव जोडलेला पाहिजे.
  १०. औषधांसाठी खर्च केलेल्या रकमेची (मूळ पावत्यावरुन) स्वतंत्र यादी जोडलेली पाहिजे.
  ११. वैद्यकिय देयक विशेष बाब म्हणून विचारात का घ्यावे याचे ठोस समर्थन करुनच प्रस्ताव तयार करावा. त्या ठोस समर्थना शिवाय प्रस्ताव विशेष बाब म्हणून विचारात घेतला जाणार नाही.
  १२. रु.४००००/- पेक्षा जास्त रक्कमेची वैद्यकिय देयके असल्यास ती तीन प्रतीत पाठवावी.(१ मूळ प्रत व ३ सत्यप्रती)
  १३. म.वै.देखभाल नियम १९६१ व शासन निर्णय १८/८/१९९९ नुसार विकल्प देणे आवश्यक आहे.
  १४. याबाबत अग्रीम घेतले होते काय ? किंवा इतर सहकारी संस्था/ विमा कंपनी अथवा धर्मदाय ट्रस्टींकडून आर्थिक मदत घेतलेली नसल्याचे मुख्याध्यापकांचे प्रमाणपत्र जोडावे.
  १५. शा.नि.क्रमांक एमएजी/२००५ प्रक्र२५१ आरोग्य ३/ दिनांक १८.२.२००६ अन्वये गंभीर स्वरुपाच्या आजारासाठी अग्रीम रु. १००,०००/- वरुन १,५०,०००/- इतके वाढविण्यात आले आहे.
- वरील प्रमाणे मुख्याध्यापक यांनी कागदपत्रे तपासुन प्रस्ताव तयार करावा.

शिक्षणाधिकारी (माध्य.)  
जिल्हा परिषद, धुळे

## अ.नं.४ उपकलम क

### आर्थिक दृष्ट्या कमकुवत पाल्यांना शैक्षणिक फी सवलती विषयी शासन निर्णय व परिपत्रके

सदर योजनेत इयत्ता ५ वी ते १० वी पर्यंत सर्वांना मोफत शिक्षण

अ) प्लॅन योजना

ब) नॉन प्लॅन योजना

२) ११ वी १२ वीच्या विद्यार्थ्यांना ई.बी.सी.सवलत

त्यासाठी ७५ टक्के उपस्थिती, चांगली वागणूक, रु.१५०००/- चे आंत उत्पन्नाचा दाखला, प्रगतीच्या आधारे दोन समान फी अदा करण्यात येते.

शासन निर्णय दिनांक ३० मार्च १९९३ अन्वये ही योजना राबविण्यात येते.

सन २००४-०५ मध्ये खालील प्रमाणे विद्यार्थ्यांना लाभ देणेत आलेला असून योजना निहाय चार्ट दर्शविण्यात येत आहे.

अ.क्र.	विषय	प्राप्त तरतूद	झालेला खर्च	लाभ घेतलेली लाभार्थीची संख्या
१	२	३	४	५
१	इयत्ता १० वी पर्यंत सर्वांना मोफत शिक्षण (प्लॅन)	२.७५	२.७५	१६८८२
२	इयत्ता १० वी पर्यंत सर्वांना मोफत शिक्षण (नॉन प्लॅन)	३.७२	३.७२	८१.३६२
३	इयत्ता १२ वी पर्यंत सर्वांना मोफत शिक्षण (प्लॅन व नॉन प्लॅन)	८.८५	४.८७	१२८४२
४	इयत्ता ११ वी व १२ वी ई.बी.सी. योजना	६.१०	५.६६	१४८७०
५	ई.बी.सी.योजना उच्च शिक्षण	२८.००	१२.००	९२५५

टीप:- सन २००५-०६ साठी प्राप्त तरतूद खालील प्रमाणे असून खर्चाची कार्यवाही सुरु आहे.

१. १५०००/- उत्पन्न (ई.बी.सी.उच्च शिक्षण) - ३०.००

२. १२ वी पर्यंत मुलींना मोफत शिक्षण - ३.५०

३. १० वी पर्यंत मोफत शिक्षण (प्लॅन) - १.५५

४. १० वी पर्यंत मोफत शिक्षण (नॉन प्लॅन) - ४.२४

कलम ४ (१) (ब) (xii) नमुना (ब)

अ.क्र.	लाभार्थीचे नांव व पत्ता	अनुदान / लाभार्थ्यांची रक्कम/ स्वरूप	निवड पात्रतेचे निकष	अभिप्राय

टिप:- विविध योजनांतर्गत पात्र विद्यार्थ्यांची नांवे शाळा पातळीवर उपलब्ध आहेत.

शिक्षणाधिकारी (माध्य.)  
जिल्हा परिषद, धुळे